

INSTRUKCJA UŻYTKOWNIKA – DRUKARKA 3D

CREALITY



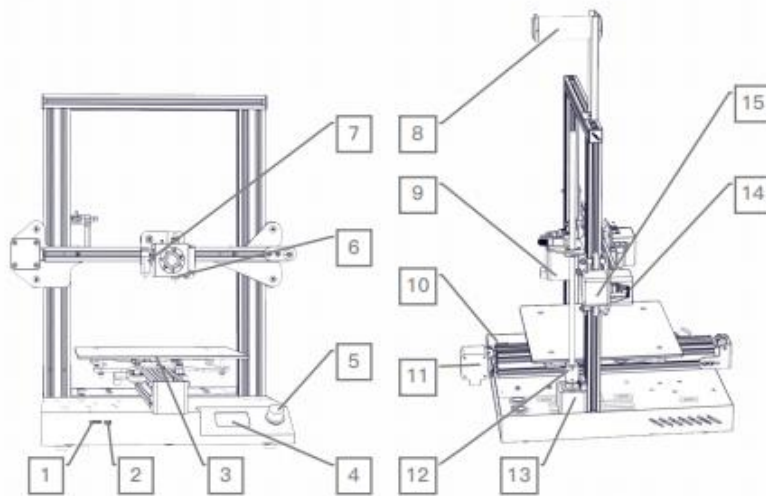
Niniejsza instrukcja użytkownika dotyczy modelu drukarki 3D: CR-20 Pro

Przed rozpoczęciem pracy z drukarką należy zapoznać się z instrukcją użytkowania.

WAŻNE!

1. Aby uniknąć przypadkowych obrażeń ciała i szkód majątkowych, nie należy używać drukarki w sposób inny niż opisany w niniejszym dokumencie.
2. Nie należy umieszczać drukarki w pobliżu materiałów łatwopalnych, wybuchowych lub źródeł ciepła. Korzystanie z drukarki powinno odbywać się w dobrze wentylowanym, chłodnym pomieszczeniu o niskim poziomie pyłu.
3. Nie należy umieszczać drukarki w miejscach narażonych na nagłe wibracje lub w innym niestabilnym środowisku, może to doprowadzić do pogorszenia jakości wydruku.
4. Należy korzystać wyłącznie z filamentu zalecanego przez producenta, aby uniknąć zatkania głowicy i uszkodzenia drukarki.
5. Nie należy używać innych kabli zasilających niż te dołączone do zestawu. Drukarkę należy podłączyć do uziemionego gniazdka elektrycznego.
6. Nie dotykać dyszy i gorącego stołu podczas drukowania, aby uniknąć poparzeń i obrażeń ciała.
7. Nie należy nosić rękawic ani luźnych ubrań podczas obsługi drukarki, aby uniknąć wciągnięcia, zmiżdżenia i innych uszkodzeń ciała.
8. Resztki filamentu należy usuwać za pomocą odpowiednich narzędzi, zanim dysza się ochłodzi. Nie należy dotykać dyszy bezpośrednio podczas pracy, aby uniknąć poparzenia.
9. Należy pamiętać o regularnej konserwacji drukarki (czyszczenie obudowy drukarki suchą szmatką po wyłączeniu zasilania, wycieranie kurzu).
10. Dzieci w wieku poniżej 10 lat nie mogą korzystać z drukarki bez nadzoru.

BUDOWA DRUKARKI



Parameters	
Model	CR-20 Pro
Printing Size	220*220*250mm
Molding Tech.	FDM
Nozzle Number	1
Slice Thickness	0.1mm-0.4mm
Nozzle Diameter	Standard 0.4mm
Precision	±0.1mm
Filament	φ1.75mm PLA
File Format	STL/OBJ/AMF
Working Mode	Online or TF card offline
Slice Software	Creativity Slicer/Cura/ Repetier-Host/Simplify3D
Power Supply	Input: AC 100-240V/200-240V 50/60Hz Output:DC 24V
Total Power	270W
Bed Temp.	≤100°C
Nozzle Temp.	≤250°C
Resume Print	Yes
Auto Leveling	Yes
Filament Detector	NO
Operating System	Windows XP/Vista//7/8/10 MAC/Linux
Printing Speed	≤180mm/s, Normal 30-60mm/s

1. Slot karty SD
2. Port USB
3. Platforma
4. Wyświetlacz LCD
5. Pokrętko ustawień
6. Dysza
7. Auto poziomowanie (BLTouch)
8. Stojak na filament
9. Silnik Ekstrudera (E)
10. Czujnik krańcowy osi Y
11. Silnik osi Y
12. Łącznik
13. Silnik osi Z
14. Czujnik krańcowy osi X
15. Silnik osi X

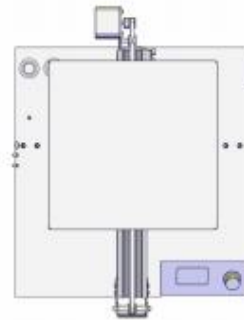
LISTA ELEMENTÓW



Tool Box



Filament (200g)



Base Frame



Gantry Frame

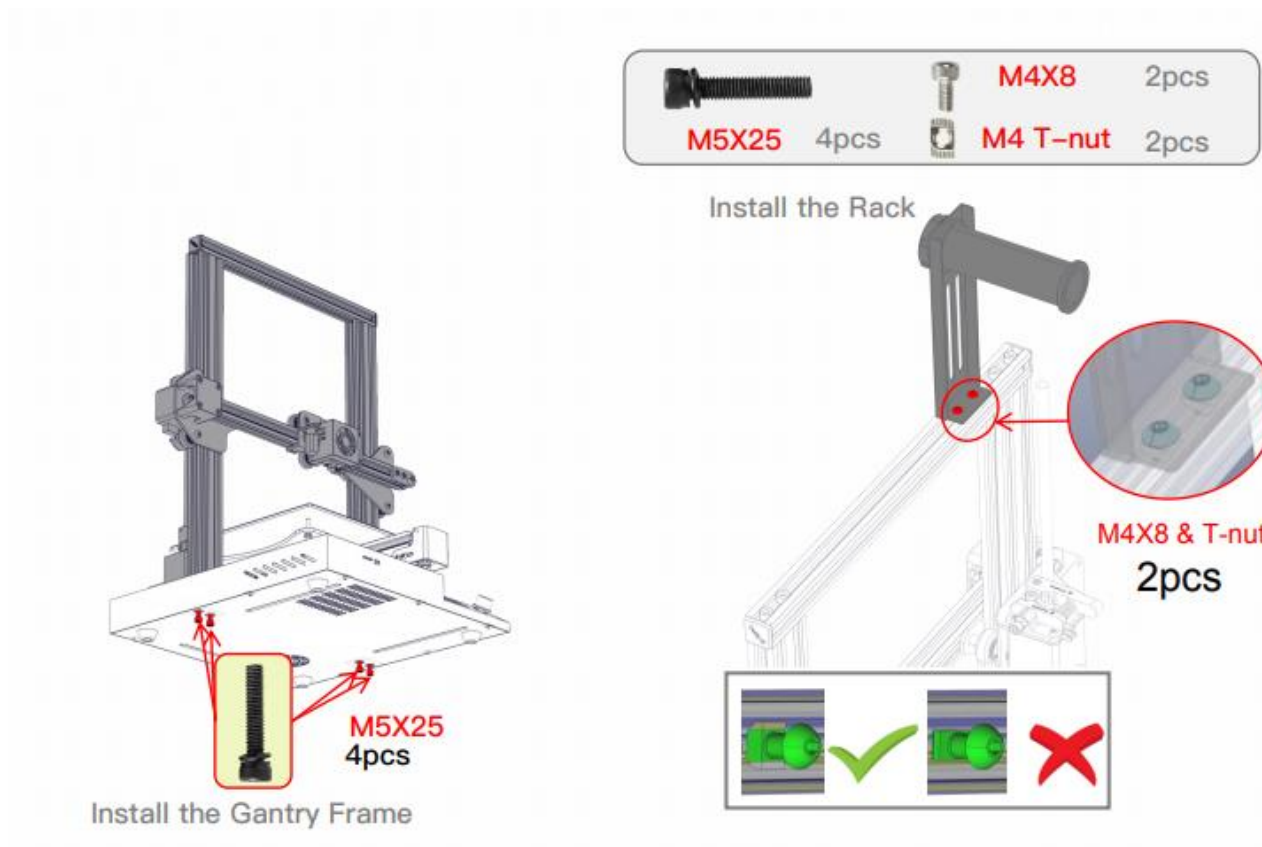
◆Tool List

No.	Image	Name	Qty
1		Scraper	1
2		Diagonal Pliers	1
3		TF Card & Card Reader	1set
4		Wrench & Screw Driver	1set

No.	Image	Name	Qty
5		Nozzle Cleaner	1
6		Rack Bracket	1
7		Rack Tube	1
8		Rack Tube Nut	1

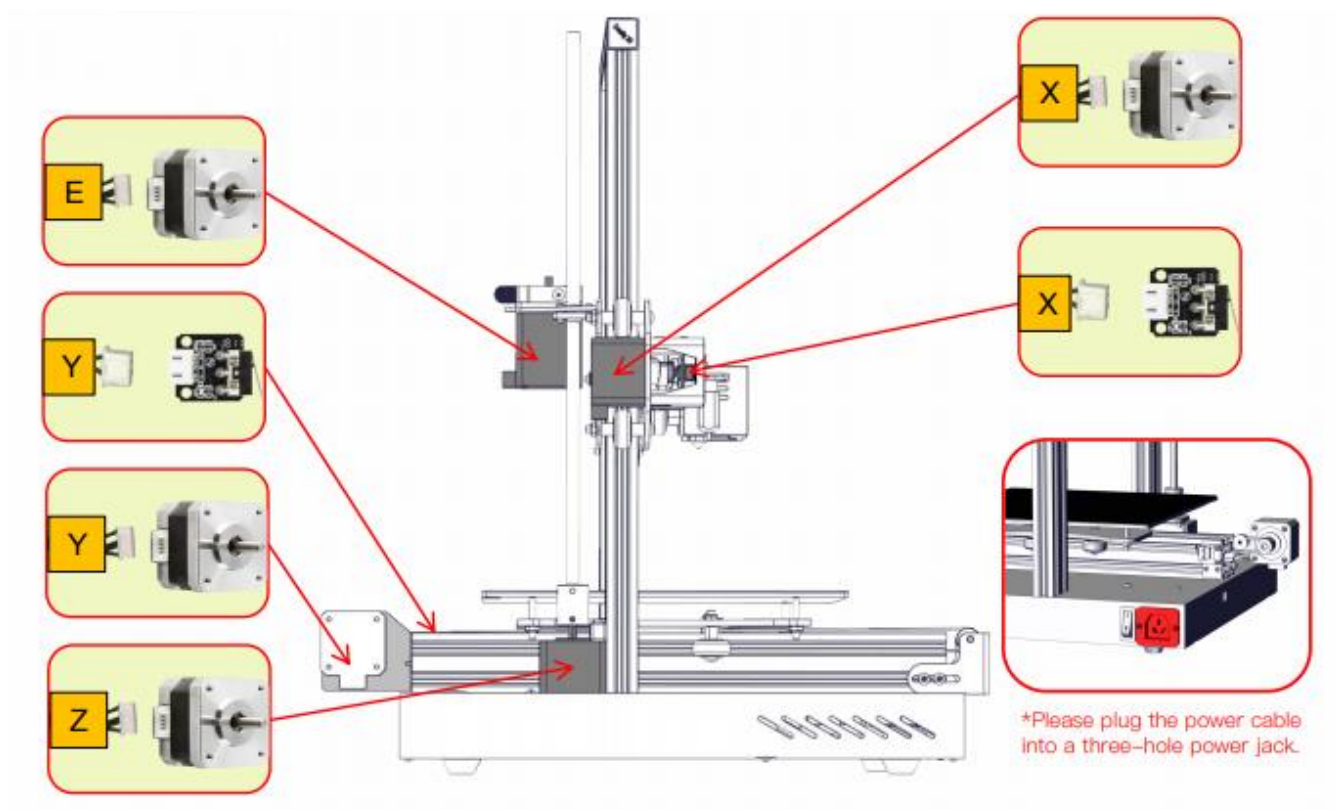
No.	Image	Name	Qty
9		Spare Parts	1set
10		Power Cable	1
11		M5X25 Black Hex-Bolt & Lock Washer	4set
12		M4X8 Screw & M4 T-type Screw	2set

MONTAŻ



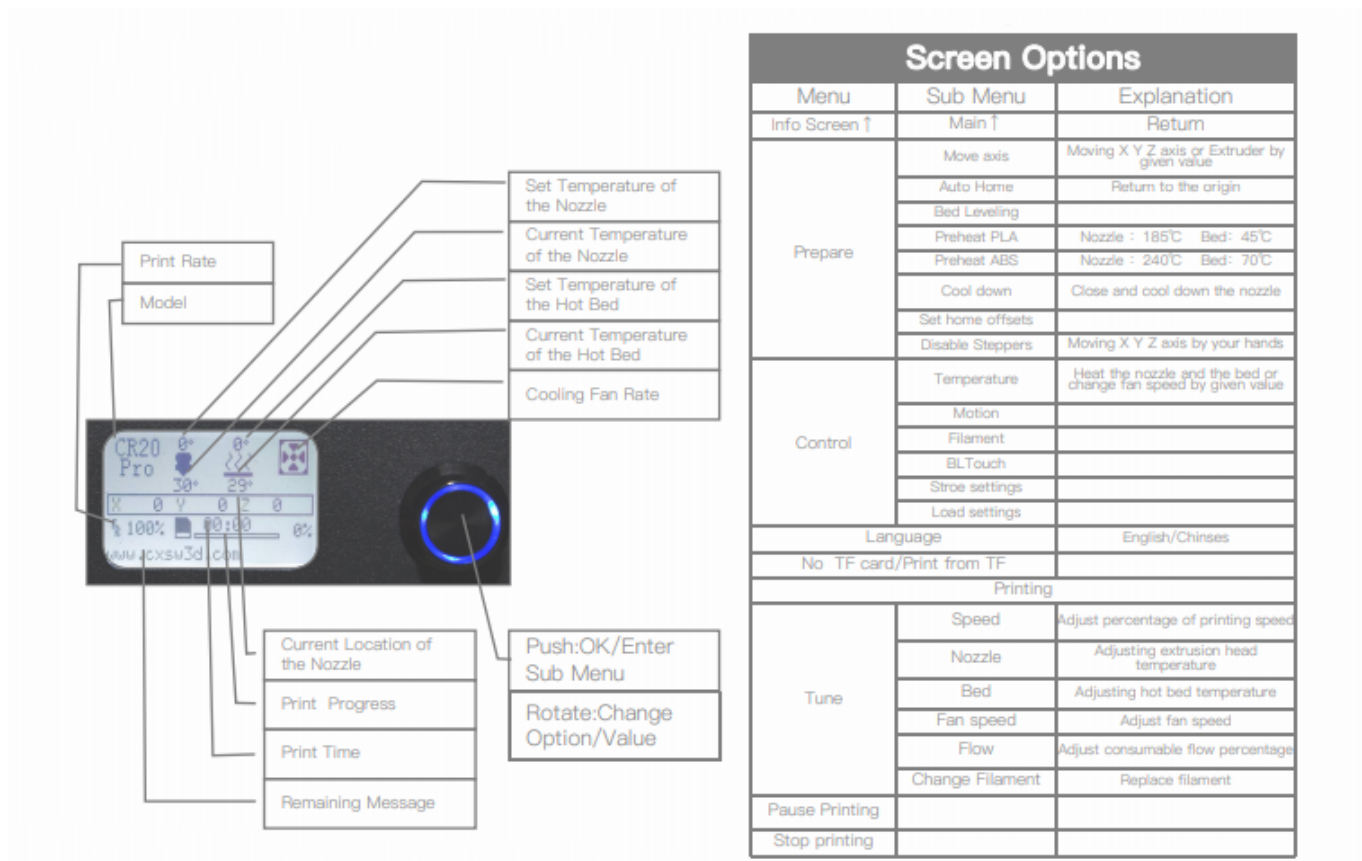
- Montaż ramy za pomocą 4 śrubek M5x25
- Montaż stojaka na filament za pomocą 2 śrubek typu T M4x8

PODŁĄCZENIE PRZEWODÓW



Przewód zasilający należy podłączyć do gniazda 3 pinowego.

INTERFEJS



Drukarka posiada interfejs w języku angielskim

Na wyświetlaczu znajdują się takie informacje jak:

- Prędkość wydruku
- Model drukarki
- Ustawiona temperatura dyszy
- Aktualna temperatura dyszy
- Ustawiona temperatura stołu roboczego
- Aktualna temperatura stołu roboczego
- Prędkość wentylatora
- Aktualna pozycja dyszy
- Czas wydruku
- Postęp wydruku
- Komunikaty
- Przycisk OK/ Enter menu
- Pokrętko / zmiana wartości / opcji

NAGRZEWANIE

Method 1

Info screen	↑
Prepare	+
Control	+
Language	+
No TF card	+



Set home offsets	
Disable steppers	
Preheat PLA	+
Preheat ABS	+
BLTouch Self-Test	

Method 2

Info screen	↑
Prepare	+
Control	+
Language	+
No TF card	+



Main	↑
Temperature	+
Motion	+
Filament	+
BLTouch	+

Control	↑
Nozzle:	0
Bed:	0
Fan speed:	0
Preheat PLA conf	+



Nozzle:	200
---------	-----

Metoda 1

Wejdź w ustawienia (Prepare), a następnie wybierz rodzaj filamentu.

Metoda 2

Wejdź w ustawienia (Controle), Temperature, Nozzle, a następnie ustaw temperaturę dyszy za pomocą pokrętła.

ŁADOWANIE FILAMENTU



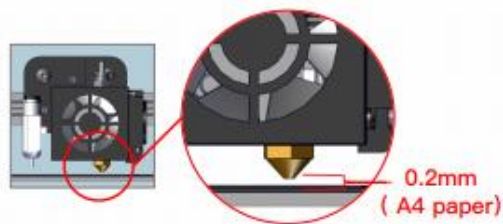
Naciśnij i przytrzymaj sprężynę na ekstruderze, włóż filament 1,75 mm przez mały otwór w ekstruderze, przepychaj go do momentu, aż filament zacznie wypływać przez dyszę.

Wskazówki: wymiana filamentu

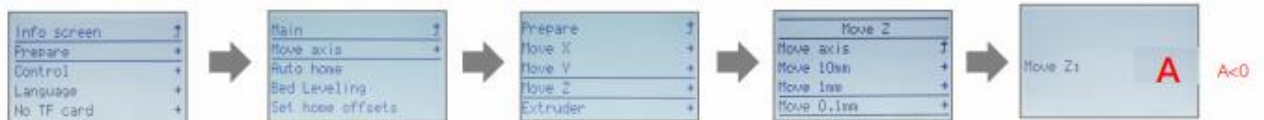
Metoda 1: odetnij filament przy samym ekstruderze i powolnie wepchnij nowy filament przez otwór.

Metoda 2: rozgrzej dyszę i wyjmij filament, a następnie włóż nowy.

POZIOMOWANIE PLATFORMY



1. Prepare → Auto home, and wait to stop.



2. Prepare → Move axis → Move Z → Move 0.1mm → Rotate the knob until the distance between them is about 0.2mm (as a sheet of A4 paper), write down the value of A.



3. Control → Motion → Z Offset → write down the value of B, then rotate the knob until it comes out as: $C=B+A$. Return Control and Select Store settings.

1. Prepare -> Auto Home. Czekaj aż się zatrzyma.
2. Prepare -> Move Axis -> Move Z -> Move 0.1mm -> Ustaw wysokość za pomocą pokrętki, dystans powinien wynosić ok 0,2 mm (grubość kartki papieru A4), zapisz wartość A
3. Control -> Motion Z -> zapisz wartość B, następnie za pomocą pokrętki ustaw wartość C równą sumie B+A. Wróć do Control i wybierz ustawienia Store.

INSTALACJA OPROGRAMOWANIA



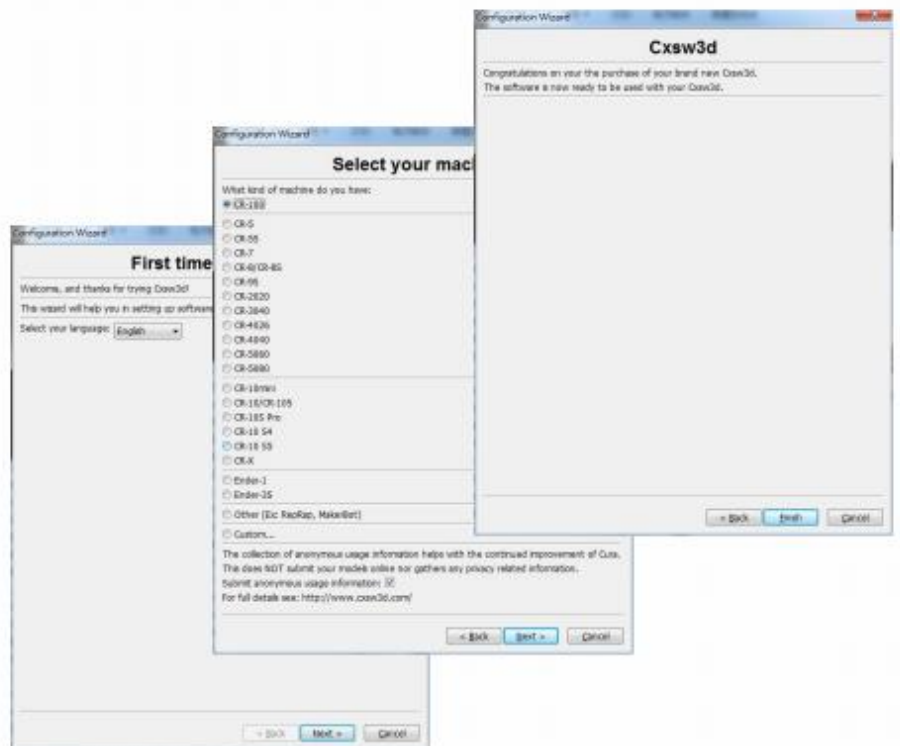
CreaLity
Slicer_1.2.1.msi

1. Double click to
install the software.



CreaLity Slicer

2. Double click to
open the software.



3. Select language→Next→Select your machine→Next→Finish.

1. Kliknij dwa razy na ikonę CreaLity Slicer.
2. Uruchom program CreaLity Slicer z menu start.
3. Wybierz Select Language -> Wybierz swoje urządzenie z listy -> Next -> Finish.

PIERWSZE DRUKOWANIE

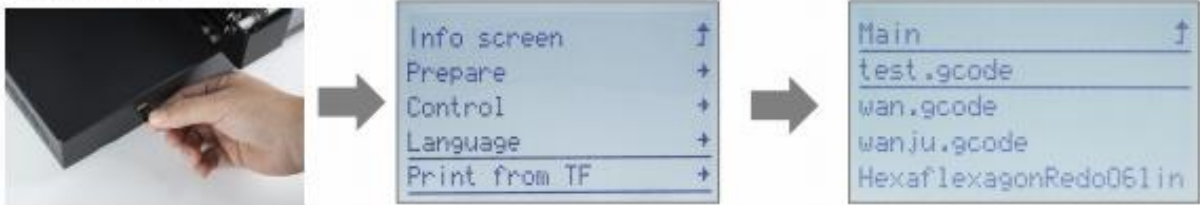
1.Slicing

Insert TF card into computer with Reader.



Open the software→Load→Select the file→Wait for slicing to finish ,and save the gcode file to TF card.

2.Printing



Insert the TF card→Select Print from TF →Select the file.

1. Cięcie

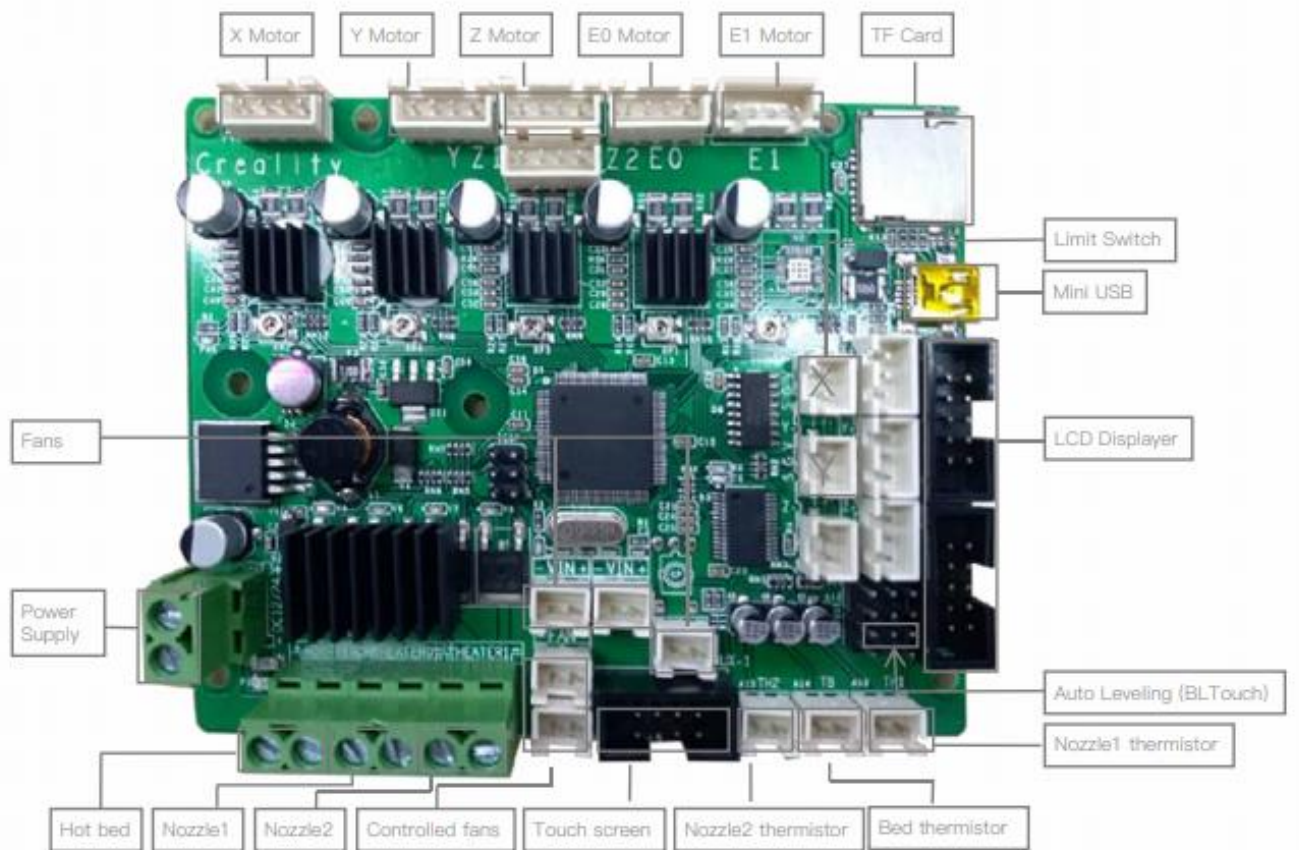
Umieść kartę w czytniku w komputerze

Uruchom program Creality Slicer -> Load -> Wybierz plik -> Zaczekaj aż program przekonwertuje plik i zapisz plik gcode na karcie SD.

2. Drukowanie

Umieść kartę SD w drukarce -> Wybierz Select Print From TF -> Wybierz plik.

WYPROWADZENIA NA PŁYTCIE GŁÓWNEJ





Facebook QR code



Website QR code

SHENZHEN CREALITY 3D TECHNOLOGY CO., LTD.

12/F, Block 3, JinChengYuan, HuaFan Road, Tongsheng Community, Dalang,
Longhua District, Shenzhen, China, 518109

Official Website : www.creality3d.cn

Tel: +86 755-2105 9455

E-mail: info@creality3d.cn cs@creality3d.cn

